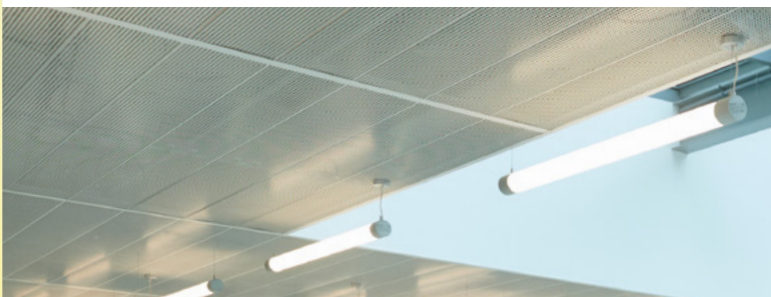




LE SOIN PREND DE L'AVANCE

FAISONS RECULE LE CANCER





3	INTRODUCTION
4	LA BRETAGNE, UNE RÉGION CONCERNÉE PAR LE CANCER
6	UNE NOUVELLE DIMENSION DU SOIN COMMENCE ICI
8	L'INNOVATION AU CŒUR DE L'ICI
12	LA CANCÉROLOGIE PRIVÉE AVEC ELSAN
14	ICI : L'HUMAIN ET L'INNOVATION AU CŒUR DE L'ARCHITECTURE
16	INNOVEO AU SERVICE DE L'INNOVATION ET DE LA RECHERCHE



INTRODUCTION



L'Institut de Cancérologie et d'Imagerie (ICI) de Brest représente une étape majeure dans notre engagement pour l'innovation et l'excellence médicale au service des patients. Il symbolise notre volonté de proposer une prise en charge complète et multidisciplinaire aux patients, en alliant soins cliniques et recherche de pointe.

La création de l'ICI est le résultat de nombreuses années de travail collectif. Équipé de technologies de dernière génération, l'ICI renforce notre capacité à lutter contre le cancer grâce à des traitements personnalisés et avant-gardistes.

Au-delà des technologies avancées et des soins de haute qualité, l'ICI incarne notre vision d'un hôpital humain et bienveillant. Nous avons conçu cet espace pour qu'il soit accueillant et rassurant pour les patients et leurs familles, reflet de notre engagement envers une expérience patient améliorée. L'architecture et l'organisation des espaces ont été pensées pour garantir le confort des patients et de leurs familles tout au long de leur parcours de soins.

L'ouverture de l'ICI est une source de fierté pour tous les acteurs impliqués, démontrant notre aptitude à innover et à collaborer pour le bien-être des patients.

Nous sommes conscients des défis qui nous attendent, mais ensemble, nous continuerons à travailler pour offrir les meilleurs soins possibles, innover dans nos pratiques et améliorer la vie des patients et de leurs familles.

LA BRETAGNE, UNE RÉGION CONCERNÉE PAR LE CANCER

Dans un territoire très touché par les cancers, le nouvel Institut de Cancérologie et d'Imagerie (ICI) constitue un pôle d'excellence et de référence pour la prise en charge du cancer et l'imagerie diagnostique et thérapeutique en Bretagne occidentale.



VUE D'ENSEMBLE DE LA MORTALITÉ (2013-2015)

Taux de mortalité
en Bretagne

766

décès*
VS **727** (national)

Principale cause
de décès*

Cancer

222 (Bretagne)
VS **214** (national)

*pour 100 000 habitants

DÉTAIL DE LA MORTALITÉ PAR CANCER

Pourcentage de décès
en Bretagne

27%

avec une répartition
de **40%** de femmes
et **60%** d'hommes

Comparaison avec
la moyenne nationale

chez les femmes **-2%**
chez les hommes **+7%**

MORTALITÉ AVANT 65 ANS

Femmes
23% (Bretagne) VS **24%** (national)

Hommes
26% (Bretagne) VS **27%** (national)

CANCERS LES PLUS FRÉQUENTS EN BRETAGNE

Femmes : Sein **30,9%**
Colorectal **13%** - Poumon **6,8%**

Hommes : Prostate **26,7%**
Poumon **13,4%** - Colorectal **12%**

CHIFFRES D'ACTIVITÉS LIÉS AU CANCER

Hospitalisations avec
diagnostic principal
de cancer

322 228

22,3% de l'activité hospitalière
VS **20,8%** national

Chirurgies du cancer

26 662

dont **42,1%** en ambulatoire
VS **33%** national

Exérèses pour 6 localisations
principales en 2020

12 401

légère baisse de **-0,4%** vs 2019

INCIDENCE DU CANCER ET PRISE EN CHARGE

Nouveaux cas en Finistère
3 200 hommes et **2 411** femmes

Taux d'incidence
en Finistère vs Morbihan

Hommes **381,7** vs 388,8
Femmes **252,7** vs 262,4

Patients pris en charge
à l'ICI de Brest

54 600 par an

UNE NOUVELLE DIMENSION DU SOIN COMMENCE



Le CHU de Brest écrit une nouvelle page dédiée à l'excellence en matière de soins oncologiques et d'imagerie avec la création de l'Institut de Cancérologie et d'Imagerie (ICI). Né d'une ambition commune de transcender les pratiques actuelles et d'offrir aux patients des traitements innovants, l'ICI incarne l'avenir de la médecine personnalisée dans la région. L'ICI est le fruit d'une collaboration étroite entre le secteur public et privé, bénéficiant du soutien de l'Agence Régionale de Santé de Bretagne. Cette dynamique partenariale entre tous les acteurs témoigne de la volonté commune de faire avancer la recherche et d'améliorer continuellement la qualité des soins.

GENÈSE DU PROJET

L'origine de l'ICI remonte à 2012, marquant la détermination du CHU de Brest de lutter efficacement contre la prévalence du cancer en Bretagne. La décision d'implanter ce projet à la Cavale Blanche en 2015 a été le point de départ d'une aventure exceptionnelle, visant à rassembler les meilleurs experts et technologies sous un même toit.

L'ICI se donne pour mission de devenir le pôle de référence en cancérologie et imagerie non seulement à l'échelle régionale, mais aussi nationale. En fusionnant recherche, enseignement et soins cliniques, l'Institut aspire à révolutionner la prise en charge des patients.



Pr Olivier Pradier
Chef du pôle cancérologie et hématologie
et chef du service de radiothérapie

L'objectif de l'ICI est d'offrir aux patients du Finistère, et plus largement de Bretagne, les techniques de pointe pour des prises en charge d'excellence.

Pr Pierre-Yves Salaün
Chef du service
de médecine nucléaire

L'ICI va permettre de proposer une approche de qualité et d'innovation pour les patients.



Catherine Le Loc'h
Cadre supérieure du pôle
cancérologie et hématologie

Au-delà des traitements médicaux, cet Institut est dédié au bien-être des patients et à la création d'une expérience de soins complète et renouvelée.

Pierre Guégan
Directeur du Centre de radiothérapie de la
clinique Pasteur, représentant du Groupe Elsan

Un consensus a été trouvé pour regrouper nos activités sur un site unique à l'hôpital. L'ambition ? Améliorer la prise en charge du cancer tout en valorisant l'expertise de chaque entité.

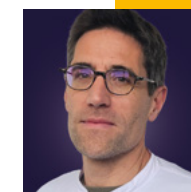


Dr Philippe Guillo
Chef du pôle imagerie

Avec son approche multidisciplinaire et ses équipements de pointe en imagerie, l'ICI vise à révolutionner les soins en offrant des parcours patients fluides et bienveillants.

Dr Gilles Quéré
Chef du service d'oncologie médicale

Le nouvel Institut va relier l'oncologie et l'imagerie. Il représente une avancée majeure pour l'oncologie, offrant des traitements plus efficaces et personnalisés.



Virginie Cogulet
Cheffe du pôle pharmacie

L'évolution de la pharmacie oncologique illustre l'engagement de l'Institut à fournir des soins de pointe. La modernisation des installations permettra d'améliorer l'ergonomie de travail et de réduire les temps d'attente pour les patients.

L'INNOVATION AU CŒUR DE L'ICI

RADIOTHÉRAPIE ADAPTATIVE, UNE RÉVOLUTION DANS LE TRAITEMENT DU CANCER

L'Institut de Cancérologie et d'Imagerie (ICI) se distingue par son engagement dans le déploiement de la radiothérapie adaptative, une technologie qui révolutionne le traitement du cancer par sa capacité à personnaliser la radiothérapie en temps réel. Cette approche novatrice permet d'ajuster les traitements aux spécificités anatomiques changeantes du patient, promettant une efficacité accrue et une réduction significative des effets secondaires.

Le Professeur Olivier Pradier, chef du pôle cancérologie et hématologie et chef du service de radiothérapie, souligne l'importance de cette avancée :

« La radiothérapie adaptative change fondamentalement notre façon d'aborder le traitement du cancer. Elle nous permet de traiter les tumeurs avec une précision sans précédent, améliorant ainsi les taux de réussite tout en minimisant les dommages aux tissus sains ».

L'adoption de la radiothérapie adaptative à l'ICI de Brest représente non seulement un progrès dans le traitement des cancers, mais ouvre également de nouvelles voies pour la recherche clinique. En affinant les méthodes de traitement, les chercheurs peuvent mieux comprendre les réponses individuelles à la radiothérapie, contribuant à l'élaboration de protocoles encore plus ciblés et efficaces.

L'investissement du CHU de Brest dans cette technologie de pointe reflète son engagement à offrir des soins de la plus haute qualité à ses patients, tout en se positionnant à l'avant-garde de la recherche en oncologie.



L'ÉMERGENCE DES CELLULES CAR-T

Dans le domaine en constante évolution de l'oncologie, l'ICI se distingue par son adoption précoce des traitements innovants. Parmi ces avancées, la thérapie par cellules CAR-T représente une révolution et offre un nouvel espoir aux patients atteints de cancers réfractaires.



Pr Jean-Christophe Ianotto
Chef du département d'hématologie

« Cette approche novatrice cible des patients résistants à des traitements classiques tels que la chimiothérapie et l'immunothérapie ».

Les cellules CAR-T sont conçues pour cibler et attaquer les cellules cancéreuses de manière plus efficace. Le processus implique la modification des cellules T du patient, qui sont ensuite réintroduites dans l'organisme pour combattre le cancer.

Le succès de cette approche réside dans la collaboration étroite entre diverses spécialités médicales au sein de l'ICI. « C'est un défi multidisciplinaire qui nécessite une coordination

parfaite pour garantir la sécurité et l'efficacité du traitement », explique le professeur Ianotto.

L'intégration de l'imagerie multimodale constitue une avancée capitale pour l'ICI.

Le Dr Philippe Guillo, chef du pôle Imagerie, met en lumière cette innovation : « Cet Institut sera le premier en France à réunir sur un même plateau les spécialités de la radiologie et de la médecine nucléaire ». Cette fusion de compétences et de technologies promet d'améliorer la précision diagnostique et de personnaliser les traitements oncologiques.



SCANNER PHOTONIQUE ET TEP GRAND CHAMP, AUX AVANT-GARDES DE L'IMAGERIE MÉDICALE

L'arrivée du scanner photonique et de la TEP Grand Champ positionne l'ICI à la pointe de l'imagerie médicale.

La Directrice Recherche et Innovation, Bénédicte Simon, et le Pr Pierre-Yves Salaün, chef du service de médecine nucléaire, soulignent unanimement le caractère révolutionnaire de ces équipements : « **Ce scanner est révolutionnaire, permettant de nouvelles avancées dans certaines pathologies** ».

Cette technologie ouvre la porte à des diagnostics plus précis et des suivis thérapeutiques améliorés, consolidant la réputation de l'ICI comme un centre d'excellence.

Le scanner photonique, grâce à sa capacité à détecter et à mesurer les photons individuels, offre une résolution et une précision sans précédent dans l'imagerie des tissus. Cette précision extrême permet de détecter des anomalies à un stade beaucoup plus précoce que les technologies précédentes, ouvrant la voie à des interventions plus anticipées et potentiellement plus efficaces contre les cancers et autres maladies graves.

La TEP Grand Champ, première métropolitaine, représente une avancée majeure dans le domaine de la médecine nucléaire. Avec un champ de vue élargi, cette technologie permet l'acquisition d'images corporelles complètes en un seul passage, réduisant considérablement le temps d'examen pour les patients tout en fournissant des données diagnostiques de haute qualité.



L'ÈRE NUMÉRIQUE : UNE TRANSFORMATION DU PARCOURS DE SOINS

La transformation numérique engagée par l'ICI révolutionne l'expérience patient et optimise le travail des professionnels de santé. « **L'enjeu est de simplifier la prise de rendez-vous et d'offrir une meilleure planification des soins** » explique le Pr Pierre-Yves Salaün. Cette initiative vers la digitalisation promet de fluidifier les parcours de soins, de les rendre plus transparents et mieux adaptés aux besoins individuels.



RADIOTHÉRAPIE ETHOS

La mise en place de la radiothérapie adaptative avec Ethos représente un jalon important dans l'offre de traitement de l'ICI. « **C'est l'innovation au service des patients, permettant d'offrir les meilleurs traitements et les plus grandes chances de guérison** » explique le Pr Olivier Pradier. L'Ethos se distingue par sa capacité à personnaliser le traitement de radiothérapie en temps réel, une première dans le domaine. Cette technologie analyse les variations anatomiques du patient avant chaque séance et ajuste automatiquement le plan de traitement pour cibler la tumeur avec une précision millimétrique. Ce processus permet non seulement d'augmenter l'efficacité de la radiothérapie mais aussi de réduire significativement les effets secondaires en épargnant les tissus sains environnants.

PHARMACIE ONCOLOGIQUE : AU CŒUR DE L'INNOVATION THÉRAPEUTIQUE

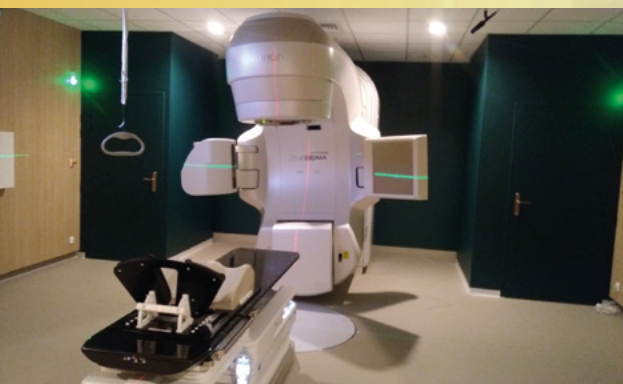
L'évolution de la pharmacie oncologique illustre l'engagement de l'Institut à fournir des soins de pointe. Soazig Bergot, cadre de santé, partage sa vision de cette avancée : « **La modernisation des installations permettra d'améliorer l'ergonomie de travail et de réduire les temps d'attente pour les patients** ». Le rapprochement géographique avec l'hôpital de jour permettra aussi une meilleure synergie entre les services.

LA CANCÉROLOGIE PRIVÉE AVEC ELSAN

UN NOUVEL HORIZON EN CANCÉROLOGIE

Le Centre Finistérien de Radiothérapie et d'Oncologie (CFRO), reconnu pour son expertise et son dévouement dans la lutte contre le cancer, s'apprête à franchir un nouveau cap avec son déménagement au CHU de La Cavale Blanche. Ce mouvement stratégique, illustrant un partenariat public/privé innovant, vise à créer un cancéropôle d'exception à Brest.

Grâce à des installations de pointe et à une collaboration étroite entre les équipes médicales, le CFRO s'engage à offrir des traitements innovants et personnalisés.



À LA POINTE DE L'INNOVATION

L'intégration de technologies de pointe, telles que les accélérateurs de particules Truebeam, marque une étape significative dans l'amélioration des traitements proposés aux patients. « **Cela nous permet de délivrer les dernières techniques de radiothérapie avec une précision et une efficacité maximales** », explique le Docteur Matthieu Chasseray, oncologue radiothérapeute.

La collaboration étroite avec l'Unité de Recherche de la Clinique Pasteur et le partenariat public/privé illustrent parfaitement la volonté du CFRO d'être à la frontière des avancées médicales, garantissant ainsi un accès aux dernières innovations en oncologie pour ses patients.



TOURNÉ VERS L'HUMAIN

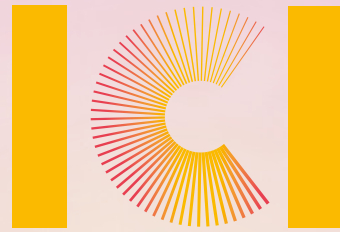
Au CFRO, l'approche humaine est au cœur de chaque interaction. L'équipe médicale, consciente des défis émotionnels et physiques que représente le cancer, s'attache à fournir un soutien constant et personnalisé. « **La relation que nous établissons avec nos patients est fondamentale. Elle repose sur l'écoute, la compréhension et le respect de chacun** », affirme le Docteur Véronique Jestin Le Tallec, oncologue médicale.

Cette philosophie se traduit par une prise en charge globale, incluant des soins de support pour répondre aux besoins spécifiques de chaque patient. Le déménagement du service de radiothérapie a également été l'occasion de repenser l'organisation du parcours patient afin de faciliter la coordination des soins et d'améliorer l'expérience globale.

L'ART AU SERVICE DU SOIN

En collaboration avec Natacha Richter, artiste et designer, le CFRO repense l'espace de soin pour en faire un lieu de sérénité et de guérison.





L'HUMAIN ET L'INNOVATION AU CŒUR DE L'ARCHITECTURE

L'ICI est une réalisation architecturale remarquable conçue pour révolutionner la prise en charge du cancer en Bretagne occidentale.



L'architecture de l'ICI a été pensée pour favoriser le regroupement des expertises en cancérologie, hématologie, imagerie médicale, médecine nucléaire et anatomopathologie. Ce regroupement des services médicaux a été pensé pour faciliter la coordination des soins et optimiser l'expérience patient.



ACCESSIBILITÉ ET INTÉGRATION URBAINE

L'accessibilité a été une priorité dans la conception de l'ICI, avec la construction d'un parking silo de 1500 places, 400 emplacements pour vélos et 83 bornes de recharge électrique. Le site est préparé pour accueillir une augmentation significative du nombre de patients et visiteurs, anticipant également l'arrivée du tramway en 2026 pour une meilleure intégration dans le réseau de transport urbain de Brest Métropole.

La complexité du site a conduit à l'adoption d'une signalétique dynamique, permettant une orientation intuitive pour les patients et les visiteurs.

Au-delà de ses fonctionnalités médicales, l'ICI a été conçu comme un lieu de vie, intégrant des espaces de bien-être pour les patients et leurs familles. L'architecture et le design intérieur s'inspirent des standards de l'hôtellerie, avec des zones d'attente confortables, des espaces verts extérieurs et des lieux dédiés à la détente et au sport. Les patients d'aujourd'hui souhaitent un environnement moderne, contemporain et rassurant. Ils veulent ressentir les valeurs d'humanité portées par les hospitaliers, et c'est dans cette optique que nous avons développé le projet pour l'Institut.

L'ICI a été imaginé pour répondre aux besoins futurs de la médecine oncologique et de l'imagerie. L'architecture flexible permettra d'intégrer de nouvelles technologies et d'augmenter la capacité d'accueil selon l'évolution des pratiques médicales et des attentes des patients.



IZEE, UNE CUISINE SAINE ET FAITE MAISON AU CHU

Pour gérer les cafétérias de ses établissements à Morvan, la Cavale-Blanche, et l'Institut de Cancérologie et d'Imagerie, le CHU de Brest a choisi IZEE, l'enseigne brestoise de restauration rapide de qualité.

Soupes, salades, plats chauds, pâtisseries, desserts... Les patients qui le souhaitent, les visiteurs et les professionnels du CHU pourront se restaurer de délicieuses recettes élaborées à partir d'ingrédients frais, de saison, locaux et bio (30%); cuisinés chaque matin dans la cuisine du Relecq-Kerhuon.





INNOVEO AU SERVICE DE L'INNOVATION ET DE LA RECHERCHE

Lancé en 2016, le Fonds de Dotation Innoveo symbolise l'engagement du CHU de Brest en faveur de l'innovation médicale et de l'amélioration continue de la prise en charge des patients. En se concentrant sur le financement de projets novateurs, Innoveo joue un rôle pivot dans le développement de l'Institut de Cancérologie et d'Imagerie (ICI).



L'implication d'Innoveo dans des projets spécifiques à l'ICI, tels que la numérisation en anatomopathologie, souligne l'importance de la synergie entre le financement philanthropique et les ambitions médicales du CHU. Ces initiatives contribuent à accélérer les diagnostics, à améliorer la précision des traitements et à faciliter le partage de connaissances et d'expertises à l'échelle régionale.

L'IMPACT D'INNOVEO SUR L'EXCELLENCE MÉDICALE À BREST

Innoveo, par son appui financier et stratégique, permet à l'ICI de relever les défis contemporains de la cancérologie, en offrant des traitements plus efficaces et en participant à la recherche de solutions innovantes pour les soins de demain. Cette collaboration entre Innoveo et le CHU de Brest incarne un modèle de réussite en matière d'investissement dans la santé, où la générosité des donateurs se traduit directement en avancées médicales significatives pour les patients.

Sous la direction de Florence Saint-Cas, Innoveo continue d'orienter ses efforts vers des projets ayant un impact tangible sur l'amélioration de la qualité des soins et l'excellence de la recherche au CHU de Brest, en particulier au sein de l'ICI. Cette synergie entre philanthropie et innovation médicale ouvre de nouvelles perspectives dans la lutte contre le cancer, renforçant ainsi le positionnement du CHU de Brest comme un centre d'excellence en oncologie et en imagerie médicale.

Vous aussi vous souhaitez nous aider ?
Par téléphone au 02 29 02 00 50
ou en flashant ce qr code







DÉCOUVREZ LE NOUVEL
INSTITUT DE CANCÉROLOGIE
ET D'IMAGERIE SUR

WWW.ICI-BREST.FR



CHU de Brest
2, avenue Foch 29609 BREST Cedex

chu-brest-directions-communes.fr



Rejoignez-nous

